

学校法人のぞみ学園

幼稚園型認定こども園

# 天使幼稚園

2021(令和3) 年度

ご入園案内

募集要項





## 建学の精神

学びは楽しく、遊びはのびのび



心を動かす

豊かな表現力



体はつよく

たくましく

- 大切な子どもたちの心身の発達を支えていくことを目指します。
- 成長した子どもたちが、隣人と信頼し合い、支え合うことができるように、生涯を見すえ、心のよりどころとなる“魂の帰る場所”として、ひとりひとりの育ちを引き出す環境作りに取り組んでいます。



## 特色ある教育内容

言葉

日課活動 英語正課  
園文庫  
English Command

表現

器楽合奏 創作劇  
年長児マーチング  
絵画 ダンス

環境

菜園活動 etc.

人間関係

お誕生日会 etc.

健康

体育あそび 体育正課



- 内閣府・文部科学省の「幼稚園教育要領」、「保育所保育指針」、「幼保連携型認定こども園教育・保育要領」等に準拠し、**学びと遊び**をとり入れたカリキュラムを作成します。
- 教職員は、年間を通して園内外の研修へ積極的に参加し、全体のスキルアップに努めます。



## 子どもたちの1日

- 7:30 ▶ 早朝預かり保育
- 8:00 ▶ 登園時間  
※ 送迎バス、徒歩、自家用車  
自由あそび
- 10:00 ▶ **体育あそび**  
(体育ローテーション、体育正課)  
※ 器具を用いたサーキット運動など
- 10:40 ▶ **日課活動・Cyber Dream**  
**課題のある活動**  
※ 視聴覚教材を用いた、英語正課など
- 11:30 ▶ 給食
- 12:20 ▶ **課題のある活動**  
※器楽合奏、演劇、絵画、製作、自由遊び
- 13:20 ▶ 絵本  
降園準備
- 14:00 ▶ 降園時間帯  
～
- 14:30 ※ 送迎バス、徒歩、自家用車
- 14:30 ▶ ●1号認定・こひつじ(認可外)  
… 預かり保育
- ～ ●2・3号認定  
… 延長保育
- 19:00 ※ 預かり保育カリキュラムに基づく活動



## 年間スケジュール

- **ピンクの行事**は、保護者様ご参加の行事です。
  - 毎月のお誕生日会には、お誕生月のお子様の保護者様  
がご参加されます。
- ※ 新型コロナウイルス感染症拡大防止対策として、開催内容、日程等を変更しております。
- 4月 ▶ **入園式・個別懇談**
  - 5月 ▶ **親子遠足・スイミング正課(5～8月)**
  - 6月 ▶ **社会交流訪問(園外保育)・健康診断  
親子教室(参観日、6～7月)**
  - 7月 ▶ **希望懇談・夏休み開始  
年長児夏期特別プログラム**
  - 8月 ▶ **希望登園日・夏期保育・教育講演会**
  - 9月 ▶ **PTAバザー**
  - 10月 ▶ **運動会・園外保育・体育日課参観**
  - 11月 ▶ **収穫感謝祭  
福山私立幼稚園連盟協会合同行事(絵画展等)**
  - 12月 ▶ **クリスマス発表会・Santa Day**
  - 1月 ▶ **新春かるた取り大会・英語参観  
健康診断(2回目)**
  - 2月 ▶ **教育活動発表会(2～3月)**
  - 3月 ▶ **成長感謝祭(年長児お別れ会)・希望懇談  
卒園セレモニー・卒園式**



## 開園日・保育時間

- 日程は、2020(令和2)年度を参考にしております。暦等により、変動します。

開園日	開園日	月～金曜日 第2、4土曜日（2号・3号認定こどものみ）
開園時間	開園時間	月～金曜日 7時30分～19時00分 第2、4土曜日 8時00分～12時00分(2号・3号認定こどものみ)
休園日	休園日	第1、3、5土曜日・日曜日・国民の祝日・運営規程に定める夏期休園日・冬期休園日・年末年始
1号認定 (認可外) こども	ご利用日 (登園日・学期)	月曜日～金曜日 1学期 4/1～8/31、2学期 9/1～12/31、3学期1/1～3/31 8/19～8/31(夏期保育)
	ご利用時間	8時00分～14時00分まで
	降園時間帯	14時00分～14時30分 ※ 降園時間帯終了後は、預かり保育となります。
	休園日	土曜日・日曜日・国民の祝日・お盆・年末年始 夏休み7/21～8/31・冬休み12/20～1/4・春休み3/22～4月上旬
2号・3号 認定 こども	ご利用日	月曜日～金曜日・第2、4土曜日
	利用時間	月曜日～金曜日 保育標準時間(11時間)認定：7時30分～18時30分 保育短時間(8時間)認定：8時00分～16時00分 第2、4土曜日 保育標準時間・短時間認定共通：8時00分～12時00分 ※ 保護者の就労証明が必要
	休園日	日曜日・国民の祝日・第1、3、5土曜日・年末年始



## 通園方法

- 徒歩、自家用車による個人送迎 ※ 雨にぬれないドライブスルー方式
- スクールバス ※ 往復、片道(行きのみ・帰りのみ)利用選択可能



黄バスコース（川口・曙・新涯方面）



緑バスコース（川口・曙・沖野上方面）



ピンクバスコース（手城・引野方面）



青バスコース（木之庄方面）



すみれバスコース（南蔵王方面）※笠岡・坪生の方が御利用されています。



赤バスコース（神辺・御幸方面）



## 幼稚園型認定こども園のメリット ※幼児教育・保育無償化対象施設

- 幼稚園と保育所両方の良さをあわせもち、**教育と保育が一体となった環境**です。
- 家族構成、就労状況、介護、ご出産等、**ご家庭の状況が変化し、給付認定を変更されても、そのまま通いなれた園を継続利用**していただけます。
- **2・3号認定**は、長期休業中も**毎月の保育料(3～5歳児は無償化)の範囲**で、8時間または11時間の保育を受けられます。



共働き世帯（保育の必要性あり）

< 当園の無償化対象者 >

	幼稚園	預かり保育	認定こども園	保育所・地域型保育	企業主導型保育
0歳～2歳 (住民税非課税世帯)			○	○	△ ※月上限あり
満3歳児 (住民税非課税世帯)	△ ※月上限あり	○ ※子育てのための施設等利用給付認定第3号	○	○	△ ※月上限あり
満3歳児 (上記以外)	△ ※月上限あり		1号 ○ 2・3号 認可外 ×		
3歳児～5歳児 (満3歳を迎えた次の4月から)	△ ※月上限あり	○ ※子育てのための施設等利用給付認定第2号	○	○	△ ※月上限あり



専業主婦世帯（保育の必要性なし）

< 当園の無償化対象者 >

	幼稚園	預かり保育	認定こども園	保育所・地域型保育	企業主導型保育
満3歳～5歳 (満3歳を迎えてから)	○		○		



希望される保育時間や就労状況等によって、給付認定を選択してください。

教育・保育給付認定		子育てのための施設等利用給付認定 ※P7「預かり保育利用料金」参照
1号認定	幼稚園教育(当園:6時間)を希望する3歳以上児	※教育・保育給付認定の1号の方で、就労等により「預かり保育」を利用される方  第2号認定・・・保育を必要とする事由に該当し、認定希望日時点で満3歳に達する日以後の最初の3月31日を経過している子ども  第3号認定・・・保育を必要とする事由に該当し、認定希望日時点で満3歳に達する日以後の最初の3月31日までの間にあり、市町村民税非課税世帯に該当する子ども
2号認定	就労等で保育(標準時間:11時間又は短時間:8時間)を必要とする3歳以上児	
3号認定	就労等で保育(標準時間:11時間又は短時間:8時間)を必要とする3歳未満児	



## クラス編成及び募集人員

	対象となるお子様の生年月日	認定区分	定員	募集人数
5歳児 (年長児)	2015(平成27)年4月2日～ 2016(平成28)年4月1日生まれ	1号認定	3クラス (80名)	若干名
		2号認定		
4歳児 (年中児)	2016(平成28)年4月2日～ 2017(平成29)年4月1日生まれ	1号認定	3クラス (80名)	若干名
		2号認定		
3歳児 (年少児)	2017(平成29)年4月2日～ 2018(平成30)年4月1日生まれ	1号認定	3クラス (80名)	40名
		2号認定		若干名
2歳児 (こひつじ キンダー)	2018(平成30)年4月2日～ 2019(平成31)年4月1日生まれ	1号認定 ※1	1クラス (30名) 〔内3号認定 12名〕	若干名
		(2号認定 ※2)		
		3号認定		
		認可外 ※3		
1歳児 (ぴっころキンダー) ※4	2019(平成31)年4月2日～ 2020(令和2)年4月1日生まれ	3号認定	1クラス (14名)	14名

- ※1. お誕生日を迎え、満3歳児になられた翌月からご入園いただけます。  
4・5月生まれのお子様のみ対象となります。(4月生まれは5月、5月生まれは6月からご入園となります。)
- ※2. 3号認定としてご入園されている方内、満3歳のお誕生日を迎えられたお子様から2号認定となります。  
1号認定へ変更を希望される際は、園までご相談ください。
- ※3. 1～3号認定の内、どの区分にも当てはまらないお子様が対象です。
- ※4. 1歳のお子様の内、お誕生日を迎え、満2歳になられたお子様が対象です。



## ご入園までのお手続き

- 感染症拡大状況等によっては、日程、実施内容を変更する可能性があります。
- お住まいの市町村への「給付認定」手続きについて、申請書の配布日、ご提出締切日等詳細が分かり次第、天使幼稚園ホームページ等で随時情報を更新します。

7月～	▶ 施設見学会	● 施設内のみご見学いただけます
10月	※ 計7回実施予定	● 実施日は、随時ホームページ上でご案内します
10月	▶ 10月30日(金) 願書・意向調査書受付	● ご希望の認定に応じて、以下の書類をご提出下さい(HPよりダウンロード可) ● 1号認定：入園願書、2号認定：入園意向調査書、認可外：入学願書
	※当日の受付時刻等詳細は、別紙【入園願書・入園意向調査書】等受付のご案内をご確認ください	● 重要事項のご説明 ● 保育用品・体操服等のサイズ合わせ、ご注文
11月～	▶ 11月14日(土) 第1回ご入園準備	● 制服等のサイズ合わせ、ご注文 等 ● 認定に応じて、福山市への申請書類を当園にご提出下さい
12月		● 1号認定：「施設型給付費等 支給認定申請書」配布・ご提出 ● 2号認定：「支給認定申請及び保育所等入所申込書」配布・ご提出
1月	▶ 1月9日(土) 第2回ご入園準備	● ご注文された制服等のお渡し ● バスコース、給食アレルギー対応等のご相談
3月	▶ 3月27日(土) 第3回ご入園準備	● 「登降園ルール」他、ご入園後の園生活に係るご説明 ● ご注文された制服、用品のお渡し 等 ● バスコース、給食アレルギー対応等のご相談



## 経 費

- 毎月お納めいただく経費は次の通りです。 ※ 2020年9月16日時点

利用者負担	項目	金額	対象年齢等	備考	
利用者負担金 (応能負担・月額)	毎月の保育料 (利用者負担)	保護者が居住する 市町村が定める利用料	全学年	無償化対象者を除く	
		31,000円	認可外		
本園独自の 毎月の納入金	教育・環境充実費	3,600円	1号、2号、3号認定	本園独自の総合幼児教育研究会 メソッド、英語教育システムの導入、 体操教室等、総合表現活動に 関する施設・環境充実の為の費用 となります。	
		3,800円	認可外		
	教材費	2,300円	年少・年中・年長	毎月1冊の絵本代を含む (教材として、日課活動にて 使用)	
		1,750円	こひつじキンダー ぴっころキンダー		
	給食費	主食費 2,000円	6,500円	1号、2号認定 ※3号認定は、保育料に 給食費が含まれる為、 徴収致しません。	月～金週5日完全給食 副食費については、 免除対象者は除く
		副食費 4,500円			
		7,140円	認可外	月～金週5日完全給食	
	※ 食物アレルギーにより、給食提供の対応ができない場合は、給食費は含まれません。				
	スクールバス 送迎費	往復利用 4,400円	片道利用 2,200円	全学年	利用者のみ

※ 進級時に、別途教材費を徴収します。

※ 各学年ご購入いただく教材が異なりますので、進級前にお知らせします。

※ その他、各行事(スイミング、園外保育等)や個人で追加購入される制服、保育用品等は、別途お支払いいただきます。

お支払い方法	<ul style="list-style-type: none"> <li>● 保育料、教育・環境充実費、教材費、給食費は、全園児1年間毎月徴収します。</li> <li>● 口座振替(毎月5日お引き落とし) ただし、お引き落とし日は土日・国民の祝日の場合は、翌営業日</li> <li>● 手数料保護者様ご負担</li> </ul>
--------	--

- ご入園時にご準備いただくものは、次の通りです。 ※ 2020年9月16日時点

準備物	金額	対象年齢等	備考
制服用品	一式 32,000円位～ ※ただし各1点としての目安	1～5歳児 キンダー児は、私服登園可 ※ 運動会、発表会等行事の際は、 体操服上下、トレーナーを着用	制服一式(ブレザー・ブラウス・ズボン又は スカート・タイ) 体操服上下・トレーナー・靴・上靴・通園靴・ セーラー帽等
保育用品	一式 11,000円位～	全学年	お道具箱(のり、はさみ、粘土、カラーマー カー、カラー帽子等)
鍵盤ハーモニカ	6,700円位	3～5歳児	ご入園後にご注文 ※ 感染症拡大防止対策をした上での使用 を検討中

※ ご購入いただく「保育用品」は、お子様の安全に配慮した設計、材料を使用しております。



## 預かり保育料金表 / 1号認定(施設等利用給付認定第2・3号含む)・認可外

- 利用対象者：1号認定、1号認定かつ「施設等利用給付認定第2・3号」、認可外
- 「施設等利用給付認定第2・3号」について
  - ① 1号認定かつ「保育の必要性」の認定要件に当てはまり、福山市へ申請が認められた方は、月毎に「日額450円×利用日数」に応じて、「預かり保育」利用料が無償化(月上限額11,300円)されます。
  - ② 「法定代理受領」により、「月上限額」と「実際にご利用された額」の内、少ない方が月ごとに無償化されます。
  - ③ 月上限額を超えるご利用があった場合は、無償化部分との差額分のみ園にお納め下さい。
- 2020(令和2)年9月現在の2021年度予定料金のため、今後福山市の調整、園児の安全管理、職員体制、物価高騰、人件費等の理由により、一部の時間帯と価格が改定される場合がございます。
- 15時以降におやつを提供いたしますので、15時より前にお迎えに来られた方にはおやつはございません。  
※ おやつ代は、予め副食費に含まれております。

### < 午後保育時 >

7:30	8:00		14:00	14:30	16:00	18:00	19:00
早期預かり 15分毎 150円	幼稚園教育時間		降園 時間帯	200円	450円	18時00分以降 15分毎に 500円	

### < 午前保育時 >

7:30	8:00	11:30	12:00	14:00	16:00	18:00	19:00
早期預かり 15分毎 150円	幼稚園 教育 時間	降園 時間帯	200円	400円	600円	18時00分以降 15分毎に 500円	

### < 長期休暇(春・夏・冬休み) >

7:30	8:00	12:00	14:00	16:00	18:00	19:00
早期預かり 15分毎 150円	午前預かり (8:00~12:00) 450円 ※給食なし	200円	400円	600円	18時00分以降 15分毎に 500円	

### ● 月極め料金

- 利用対象者：1号認定、認可外のみ ※ 施設等利用給付認定第2・3号は除く

月 別	月 額 料 金	時 間 帯	実 施 日
4 月	11,500円	< 午後保育時 > 14:30~18:00	通常保育時の 月 ~ 金  ※ 午前保育、 長期休暇時含む
5 月、1 月、2 月	7,500円	● おやつ提供あり	
6月、9月、10月、11月	8,500円	< 午前保育時 > 午前保育終了後~18:00	
7 月	14,000円	● 給食・おやつ提供あり	
8 月、3 月	15,000円	< 長期休暇(春・夏・冬休み)時 > 8:00~18:00	
1 2 月	13,500円	● 給食・おやつ提供あり	



## 延長保育料金表 / 2号・3号認定

- 利用対象者：2号・3号認定
- 2020(令和2)年9月現在の2021年度予定料金のため、今後福山市の調整、園児の安全管理、職員体制、物価高騰、人件費等の理由により、一部の時間帯と価格が改定される場合がございます。
- 15時以降におやつを提供いたしますので、15時より前にお迎えに来られた方にはおやつはございません。  
※ おやつ代は、予め副食費に含まれております。

### < 2号・3号短時間(8時間)認定 >

7:30	8:00	14:00	16:00	17:30	18:30	19:00
早朝預かり 15分毎150円	幼稚園教育時間	保育時間	16時以降 15分毎に150円	17時30分以降 15分毎に300円	18時30分以降 15分毎に500円	

### < 2号・3号標準時間(11時間)認定 >

7:30	8:00	14:00	18:30	19:00
早朝 預かり保育	幼稚園教育時間	保育時間	18時30分以降 15分毎に500円	



## 給食

- 「安心・安全・健康」を目指して、旬の食材をふんだんにとりいれた本園独自の献立を管理栄養士が作成し、専門スタッフが調理します。
- Kids Farm(天使幼稚園菜園)にて収穫された食材を美味しく調理して提供します。(たまねぎ、さつまいも、大根等)
- 全園児完全給食：長期休暇中の提供あり。
- アレルギー対応：「食物アレルギー調査票」(医師診断票)をもとに、ご家庭、委託業者と連携し、可能な限り対応致します。



## P T A 活動

- 教職員と保護者間の連携を強化する取り組みのひとつとして、PTA 活動を行っております。
- ご家庭のご事情が許す範囲でのご協力をお願いしております。
- PTA 会費：PTA 総会にて決定されます。(ご参考までに、2020年度は誕生日会費を含む月額800円)
- 使 途：お誕生日プレゼント(ミッフィーの食器)・クリスマスプレゼント(絵本)・お誕生日会特別メニュー(給食デザート等)・お餅つき(収穫感謝)・芸術鑑賞会(演劇鑑賞・弦楽四重奏・馬頭琴演奏・運動会東京パイプバンド演奏等)

保護者様同士が、こころよく他の方のために心を尽くされているお姿から、子ども達は、人と関わる楽しさや、  
お互いに助け合えるつながりを感じ、感謝の気持ちを育んでおります



## 教職員の研修

- 広島県教育委員会、一般の諸団体、機関等主催の外部研修参加の他、学校法人のぞみ学園内部研修を定期的実施。

総幼研インストラクターによる日課・体育指導研修・マーチング指導研修・絵画研修・音楽研修・Cyber Dream 研修  
保育士キャリアアップ研修・総幼研フォーラム・全国認定こども園協会研修・救命講習・防犯訓練・労務管理講習  
自己評価委員会・学園委員会等





## 子育て支援

- 「認定こども園」として、子育てを応援させていただく場をご用意しております。
- 幼稚園に通われる前のお子様(未就園児)のご家庭も、お気軽に「子育て相談」や「親子交流」型イベント等へご参加いただけます。
- イベント日時、定員、感染症拡大防止対策等詳細は、天使幼稚園ホームページ「子育て応援メニュー」にて随時お知らせしております。

### ママケアサポート

- 子育てに専念されているお母様が、ほっとひと息、心とからだのケアができますように・・・という願いから生まれたコミュニティスペースです。
- 専門の助産師の先生をお迎えし、赤ちゃんだけでなく、全年齢のお子様の発達に応じたサポートを致します。
- 赤ちゃんのマッサージ
- 乳幼児期のあそび方など、育児に関するご相談 等

料 金 ▶ 1回 1,000円 (保険料含む)  
 対 象 ▶ 妊娠、子育て中のお母様、お子様 等  
 講 師 ▶ 西田 啓子 (助産師)  
 定 員 ▶ HP「子育て応援メニュー」をご確認下さい  
 その他 ▶ HP または お電話にて要予約

### ろっ骨エクササイズ KaQiLa ～カキラ～

- “Ka・関節”、“Qi・機能改善”、“La・楽になる” という意味の通り、体をいたわる呼吸と簡単な動きで、リラックスできます。
- 椅子に座ってできる「椅子カキラ」クラスでは、座ったままでも有酸素運動ができます。
- 産後の骨盤矯正や育児中の腰痛、肩こり改善に効果抜群です！

料 金 ▶ 1回 1,000円 (保険料含む)  
 対 象 ▶ 小さいお子様と保護者様、大人の方男女問わず  
 講 師 ▶ 岡田 千恵 (認定カキラリスト)  
 定 員 ▶ HP「子育て応援メニュー」をご確認下さい  
 その他 ▶ HP または お電話にて要予約

### Atelier Kids Park アトリエキッズパーク

- 地域の子育てファミリーさん達の「元気子育て」をサポート！親子一緒に楽しく遊んでいただけるように、企画・プロデュースしています。
- どなた様も、どの回からでもお楽しみいただけるライブな「出会い」、みんなで作るインプロ(～即興的～)な元気づくりの実験室、アトリエ(～工房～)キッズパークです。
- 元気いっぱい先生と一緒に、楽しいダンスやゲームで冒険しましょう！

料 金 ▶ 無 料  
 対 象 ▶ 幼稚園に来られる前のお子様 (未就園児)  
 定 員 ▶ HP「子育て応援メニュー」をご確認下さい  
 その他 ▶ HP または お電話にて要予約

### 子育て絵本トーク

- 保護者の方を対象に、ぜひお子様に読んであげたい絵本と読み方のポイントを紹介し、「子育ての秘訣」を共有しております。
- 「トイレトレーニング」や「つめを噛むくせ」、「叱り方」や「ほめ方」、「自信のつけ方」等、お子様の成長とともに表れる尽きぬ子育てのお悩みを、絵本を通して前向きにとらえてみませんか？

料 金 ▶ 無 料  
 対 象 ▶ 未就園児、在園児、卒園児の保護者様  
 定 員 ▶ HP「子育て応援メニュー」をご確認下さい  
 その他 ▶ HP または お電話にて要予約

### 子育て相談

- お子様の発達等が気になる方、子育てについてお悩みの方へ、ご希望に応じてご相談をお受けできますように、常時相談ルームを設けております。

料 金 ▶ 無 料  
 対 象 ▶ 地域の未就園児、在園児、卒園児の保護者様  
 その他 ▶ HP「お問い合わせ」またはお電話にて要予約

### 課外教室

- 保育時間外(早朝または放課後)に、希望者は園内でそのまま以下の課外教室を受講できます。

※ 原則、在園、卒園他関係者受講対象

ク ラ ス ▶ 英語教室(エキストラ) : のぞみ学園英語講師  
 体操教室 : コスモスポーツクラブ  
 音楽教室 : 石川音楽院  
 クラシックバレエ教室 :  
 酒井としえエレヴァシオンバレエ  
 申 込 ▶ ご入園後、ご相談ください



## 保護者様のお声



### お声 その 1

遊びと学びのメリハリが自然と身につくような教育が、とても魅力的です。

自ら学ぶ姿勢、それを楽しさに変え、「個性」を最大限引き出してくれます。

整った設備、清潔な園内、先生達の笑顔を見ると、こちらまで「頑張るぞ!」という気持ちになります。

ひとりひとりみんな違うけれど、「やる気」と「豊かな心」を育ててくれる幼稚園が大好きです。

私を含め、3人の子も達が天使幼稚園に通いました。

そして、全員が、ゆり組!!

そんな偶然の繋がりに、感謝の気持ちでいっぱいです。



### お声 その 3

びっころキンダーから入園しました。

入園当初は親子共々、心配や不安もありましたが、先生方が丁寧に手厚く見て下さり、親としても安心し、息子もすぐに先生、幼稚園が大好きになりました。

体育遊びや日課遊び、英語正課等、遊びを通しての取り組みの中で、集中力や達成感が育っている様に感じます。

ある日、突然我が子のネイティブな英語の発音に驚きました。

学園長先生、園長先生を含め、先生方が全員でチームとして、子ども達に関わり、メッセージを伝え、子ども達の為に最大限に力を尽くして下さい、卒園までの成長がとても楽しみです。

また、子育ての悩み等にも耳を傾け、子どもと真剣に向き合ってじっくり話し、子育てを一緒に考えて下さり、親として心強く感じました。

そして、園生活の中で自然に色々なマナー等が身につき、おかげさまで、病院等色々な場所で「お行儀がいいですね」「いい育て方をされていますね」とほめていただくこともあり、親としてうれしく思います。

先生方、いつもありがとうございます。これからもよろしく願いいたします。



### お声 その 2

我が子にとって、初めての集団生活は、不安と緊張を抱えての入園でした。

初日、迎えに行った時、私を見つけて号泣していた我が子を昨日の様に思い出します。

体育ローテーション、日課活動、お友達や先生との関わり、多岐にわたる活動を通して、どんどんたくましくなっていく我が子。

時折話し出す英語の発音の良さには驚きました。

そして、幼稚園最後のうんどう会のマーチングバンドでは、堂々とした演奏に涙が止まりませんでした。

幼稚園生活を通して、我が子のいい所をたくさん見つけました。

子どもも親も成長させてくれる素晴らしい幼稚園です。

入園当初の不安はどこやら、小学校へあがる時には、何の心配もありませんでした。

今は、英語エキストラを通じて、週1回の幼稚園生活を楽しみにしております。

先生方の熱心なサポートと、天使メソッドに深く感謝しております。



### お声 その 4

新型コロナウイルス感染症による自粛期間中、休園することなく、いつも子ども達に接して下さい、行事もなるべく行い、たくさんの工夫をして下さり、本当にありがとうございます。

一番上の子が5年生になりましたが、子ども達は家の中でできることをして遊んだり、公園をつくったり、運動したり、こんな物でも遊びに使えるのかと、親としてびっくりしています。

以前、先生が「工夫して想像力を豊かにする子になるように・・・」とおっしゃっていましたが、まさに、そんなかんじの子ども達に成長してくれました。

あらためて、子ども達が幼稚園で過ごしたことが、ずっと身につけているのだと感じ、天使幼稚園に通わせてよかったと思います。

また、キンダーの時からのお友達が、今では毎日何でも話せる親友となり、また一緒に遊べる日が来ることを楽しみに過ごしています。

いつもありがとうございます!!



## よくある質問



### お手続き等について

#### Q 入園後、途中で認定を変えられますか？

- 利用定員に空きがある場合は可能です。
- 変更をご希望の際は、その都度園までご相談下さい。
- 申請書等をお渡し致します。

#### Q 認定区分による園生活、教育内容の差はありますか？

- 認定により、教育保育時間は異なりますが、クラス編成、園生活、教育内容は全て教育的配慮にもとづいて行われておりますので、違いはございません。

※ 1号、認可外：6時間 / 2・3号：8時間(短時間)又は11時間(標準)

#### Q 1号認定の「預かり保育」は無償化になりますか？

- 福山市より「保育の必要性」が認められ、「子育てのための施設等利用給付認定」の「第2号」もしくは「第3号」認定を受けられた場合は、毎月の「預かり保育」利用料が無償化(月上限あり)となります。
- ご入園後に「施設等利用給付認定」をお受けになられたい方は、園までご相談下さい。

※ 「教育・保育給付認定」2号・3号の方の「延長保育」料金は無償化の対象ではございません。予めご了承下さい。

#### Q 「教育・保育給付認定」と「子育てのための施設等利用給付認定」の違いはなんですか？

- 「教育・保育給付認定」の1号、2号、3号は、ご入園していただくために必要な行政が定める認定区分です。
- その中でも、無償化にあたり、「教育・保育認定」の1号認定の内、福山市へ申請し、「保育の必要性」が認定された方は、「子育てのための施設等利用給付認定」により、「預かり保育」利用料が無償化されます。(月上限あり)



### 幼稚園生活について

#### Q 総合幼児教育研究会(=総幼研)とは、なんですか？

- 脳科学に基づく、「学びと遊び」を楽しく取り入れた教育環境を開発している研究会です。
- 詳細は、総幼研ホームページをご覧ください。

<https://www.soyoken.com/>

#### Q 着替えを入れる巾着袋等、手作りで用意するべきですか？

- バザー等で販売されているものや市販の既製品をお使いいただいてもかまいません。

#### Q 満2歳、満3歳児もスクールバスを利用できますか？

- 利用可能です。
- 転落防止として、乗降時には添乗する教員が必ず付き添う他、乗車の度に手荷物の確認を行い、「背中を座席につけて着席する」等のお約束を伝えております。

#### Q バスコース、時刻、停留所はどのようになりますか？

- 基本的に、前年度に続いて在園のお子様のご利用されるコース、時刻、停留所を基に2021年度版を編成します。
- お子様の負担軽減のため、運行時間1時間程度で、「体育ローテーション」開始時刻(9時45分頃)に間に合うよう到着できることを考慮しています。
- ご希望者には、願書ご提出後に担当職員と相談の上、コース及び停留所をご案内致します。



### 子育てについて ※「ママケアサポート」、「子育て絵本トーク」等の場にて、ご相談も承っております

#### Q どうすれば言葉が出てくるようになりますか？

- 1歳から2歳のお子様について、よくこのようなご質問をいただきます。
- 幼稚園では、「日課活動」や「歌」、「絵本の読み聞かせ」の他、先生やお友達のお話から、言葉をたくさん吸収しております。

#### Q トイレトレーニングはどうしたらいいですか？

- ご入園時にオムツを着用されていてもかまいませんので、ご安心下さい。
- 発汗量や水分摂取量には個人差がありますので、幼稚園に来られるようになってから、ご家庭と連携しながらトイレトレーニングをお手伝いさせていただきます。

#### Q 字を書いたり、読んだりできるようになるでしょうか？

- 幼児期の先行体験として、「こんなおもしろいかたちがあるんだ!」、「あ、のつくことばな〜んだ?」と、楽しみながら文字をなぞったり、言葉であそんだりする経験が、後の成長の土台になります。

#### Q お友達ができるでしょうか？

- 低年齢の内は、「自分」と「他人」の区別があいまいです。
- 「ひとり遊び」をする中で、次第に「自分」が安心して遊べる環境を見だしてこそ、自分以外のお友達との関わりに興味をもって、一歩ふみだすことができます。



## 感染症拡大防止対策

- 基本的に、文部科学省発出[学校における新型コロナウイルス感染症に関する衛生管理マニュアル～「学校の新しい生活様式」～]に則り、新型コロナウイルス感染症等感染拡大防止対策を実施しております。
- お子様、保護者の皆様、園教職員の安全面を第一に、市内外の感染症発生状況の推移に合わせて、随時福山市と協議の上、当園の対応を決定し、保護者の皆様へご案内しております。

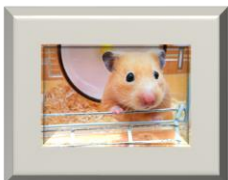
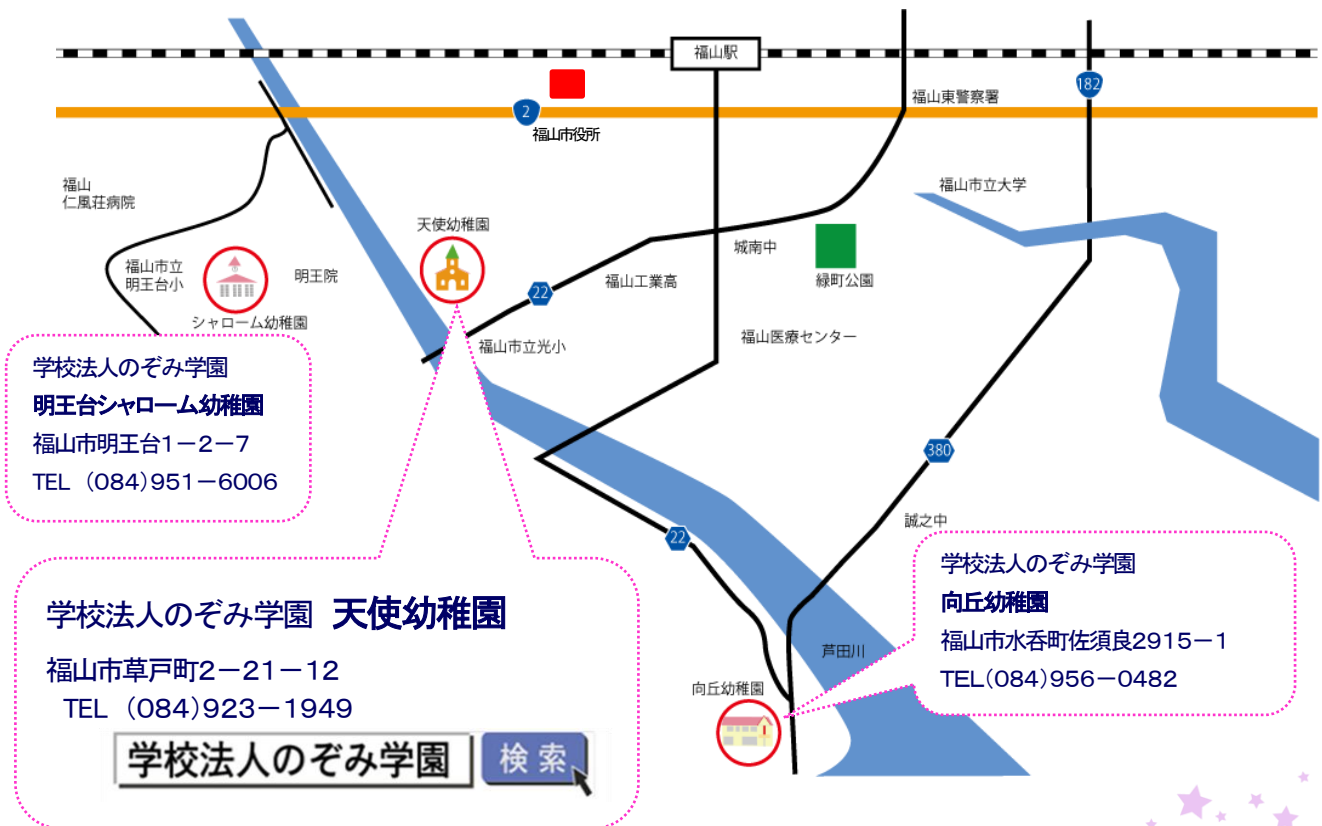
### < 設備面 >

- ① 全教室、換気用扇風機常設（換気扇と併用）
- ② 非接触型検温装置の設置（教職員出勤時の検温、キンダー児お昼寝後の検温、来園者検温時に使用）
- ③ 園児使用後の教具、玩具、寝具、スクールバス車内の消毒
- ④ 施設入口、バス車内（園児乗車時に手指消毒）、教室内（食前後に手指消毒）、トイレ出入口へ常時消毒液設置

### < 教育内容 >

- ① 飛沫防止として、かけ声や大声による返答のかわりに、挙手による返答等を指導
- ② 学年別に時間差で園庭、ホール、会堂等を使用し、体育・演奏・表現活動等を行う
- ③ 運動時は、熱中症防止の為マスク等は不着用
- ④ 複数人が共用する園用意の楽器（打楽器、シンセサイザー、パチ等）、教具（つな、パラバルーン、ポンポン等）使用前または使用後に、手洗い（及び手指消毒）を行う

※ 登園時のお子様のマスク等の着用は、基本のご家庭の判断にお任せしております。



ちこちゃん



べこちゃん

いつもせんせいのおへやから、こどもたちをみまもっているよ！



学校法人のぞみ学園  
**天使幼稚園**

2020年9月16日作成